

ABSTRACTION PHOTOGRAPHIQUE

Alina SZAPOCZNIKOW, lettre du 22 juin 1971

L'AUTRE SAMEDI, EN PLEIN SOLEIL, FATIGUEE D'AVOIR POLI
PENDANT DES HEURES MA ROLLS-ROYCE EN MARBRE ROSE DU PORTUGAL,
JE ME SUIS ASSISE ET ME SUIS MISE A REVER EN MACHANT MACHINALEMENT
UN CHWING-GUM.

TIRANT DE MA BOUCHE DES FORMES INSOLITES ET BIZARRES J'AI SOUDAIN
REALISE QUELLE EXTRAORDINAIRE COLLECTION DE SCULPTURES ABSTRAITES
ME PASSAIT PAR LES DENTS.

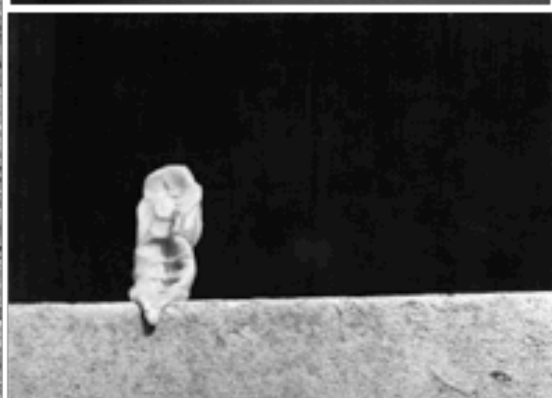
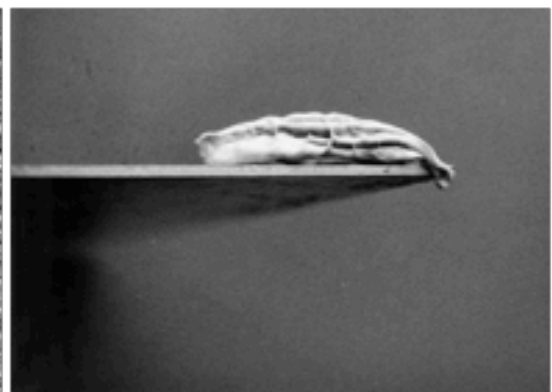
IL SUFFIT DE PHOTOGRAPHER ET D'AGRANDIR MES DECOUVERTES MASTICATOIRES
POUR CREER L'EVENEMENT DE LA PRESENCE SCULPTURALE.

MACHEZ BIEN, REGARDEZ AUTOUR DE VOUS.

LA CREATION SE SITUE ENTRE LE REVE ET LE TRAVAIL DE TOUS LES JOURS.

92 MALAKOFF, LE 22 JUIN 1971

ALINA SZAPOCZNIKOW



ABSTRACTION PHOTOGRAPHIQUE

Comment extraire de la réalité l'abstraction qui s'y cache ?

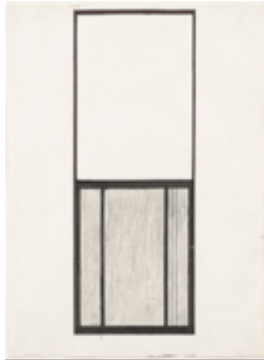
I - Proposez au moins quatre photographies abstraites
d'un espace de votre quotidien.

- Transmettre via ENT - par mail - Mur collaboratif - Madmagz

II - Intervenez sur l'une de vos photographies pour en
renforcer l'abstraction. (technique(s) libre(s))

- Photographier et transmettre le résultat via l'ENT - par mail - Mur
collaboratif - Madmagz

ABSTRAIRE (sens commun) - Isoler
mentalement un élément, un caractère d'un
ensemble afin de le considérer à part.
(Larousse)



Ellsworth KELLY,
Study for Window,
Museum of Modern
Art, Paris 1949



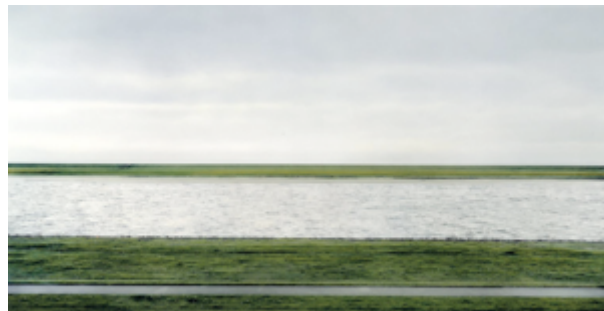
GERNER Jochen,
Home, 2008, acryl/
pap.imprim



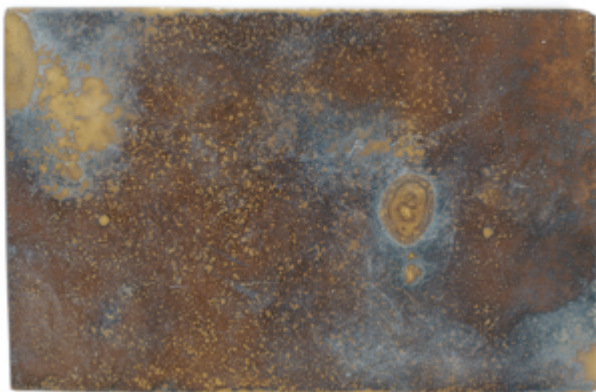
SUGIMOTO Hiroshi, Seascape North Atlantic
Cap breton, 1996



SUGIMOTO Hiroshi, Lightning Fields. (figures
de lichtenberg)



GURSKY Andrea, The Rhine II, 1999



STRINDBERG August, Célestographie, 1894,
photogramme sur plaque de verre, , Dornach,
Autriche, 1893/94, 12x9cm, coll. Strindbergmusset

STRINDBERG entreprend de photographier la voûte céleste en exposant à la lumière de la lune et des étoiles de simples plaques sensibles plongées dans le révélateur.

Bertrand LAVIER, Photo-relief n°1, 1989, Métal, 160 x 240 x 35 cm

Les curieux objets que sont les *Photo-reliefs* permettent de comprendre l'attachement de Bertrand Lavier à la photographie. S'ils ne sont pas immédiatement reconnaissables et si leur découpage semble obéir à une logique externe c'est parce que l'artiste les a confectionnés selon un étrange protocole, en plusieurs étapes.

Après avoir photographié le détail d'une structure métallique évoquant les débuts de l'architecture moderne et de la tour Eiffel, contemporains de la popularisation de la photographie, il fait ensuite scier cette structure d'après le cadrage du cliché. C'est-à-dire que le hors-champ de la photographie a été supprimé, transportant l'objet dans un nouveau contexte.

Ce procédé drôle et absurde rappelle l'intérêt des surréalistes pour les gros plans qui rendent les objets quotidiens étranges. Il évoque aussi les cadrages subjectifs des constructivistes fervents d'architecture. Il invite surtout à réfléchir au renversement de rapport entre les choses et leur image. Ici, ce n'est pas l'image qui imite les choses mais les choses qui se plient aux exigences de l'image. L'image est devenue une réalité première.

Centre Pompidou

<http://mediation.centrepompidou.fr/education/ressources/ENS-Lavier/index.html>

